
**LES COMMUNES DE LUGON-ET-L'ÎLE-DU-CARNAY, SAINT-GERMAIN-DE-LA-RIVIÈRE ET
VILLEGOUGE**

D138E2, D138E4, D138E3

**ARRÊTÉ TEMPORAIRE DE CIRCULATION
REMPACEMENT DE POTEAUX TELECOM**

LE PRÉSIDENT DU CONSEIL DÉPARTEMENTAL

Vu le code de la route et notamment le Livre IV relatif à l'usage des voies,

Vu le code général des collectivités territoriales, et notamment le Titre II relatif aux compétences du Président du Conseil Départemental,

Vu la loi n° 2004-809 du 13 août 2004 relative aux libertés et responsabilités locales,

Vu l'arrêté interministériel du 24 novembre 1967 relatif à la signalisation des routes et des autoroutes modifié par arrêtés successifs,

Vu l'arrêté de délégation de signature,

Vu la demande présentée le 07/04/2026 par la société GROUPE ALQUENRY,

Considérant qu'en vue de réaliser LE REMPLACEMENT DE POTEAUX TELECOM , il convient de réglementer la circulation sur les routes départementales D138E2, D138E4 et D138E3,

ARRÊTE

ARTICLE 1

Entre le lundi 13 avril 2026 et le jeudi 30 avril 2026 de 09h00 à 17h00 et pour une durée effective de 14jours , sur la D138E2 du PR 0+338 au PR 0+817, la D138E4 du PR 1+302 au PR 2+180 et la D138E3 du PR 0+351 au PR 1+917, voie de 4ème catégorie, hors agglomération, dans les communes de Lugon-et-l'Île-du-Carnay, Saint-Germain-de-la-Rivière et Villegouge, la circulation sera réglementée comme suit :

Un alternat par feux de chantier sera mis en place :

- Vu le trafic, la longueur de l'alternat ne devra pas dépasser 200 mètres.
- La vitesse sera limitée à 50 km/h et les dépassements seront interdits.
- Le stationnement sera interdit au droit du chantier.
- Le passage des engins de sécurité et de secours sera maintenu et facilité.
- Lors de la mise en place de la signalisation temporaire, une bonne visibilité devra être assurée.

La journée, les travaux seront interrompus et les voies seront rendues à la circulation.

ARTICLE 2

Les prescriptions imposées par le présent arrêté seront signalées aux usagers par une signalisation conforme à l'arrêté relatif à la signalisation des routes et autoroutes, approuvé le 24 novembre 1967, modifié par arrêtés successifs, et à l'Instruction Interministérielle sur la Signalisation Routière.

Le schéma de signalisation de référence, selon le guide technique SETRA-Manuel du chef de chantier est le suivant : CF24.

La fourniture, la pose et la maintenance de la signalisation seront à la charge de GROUPE ALQUENRY.

Le responsable des travaux devra être joignable au numéro d'astreinte suivant : 0252990281, afin d'intervenir en cas de signalisation détériorée.

ARTICLE 3

Le présent arrêté sera affiché aux extrémités du chantier par GROUPE ALQUENRY.

ARTICLE 4

Toute contravention au présent arrêté sera constatée et poursuivie conformément aux lois et règlements en vigueur.

ARTICLE 5

Le présent arrêté peut faire l'objet d'un recours contentieux devant le Tribunal Administratif de Bordeaux dans un délai de deux mois à compter de son entrée en vigueur.

ARTICLE 6

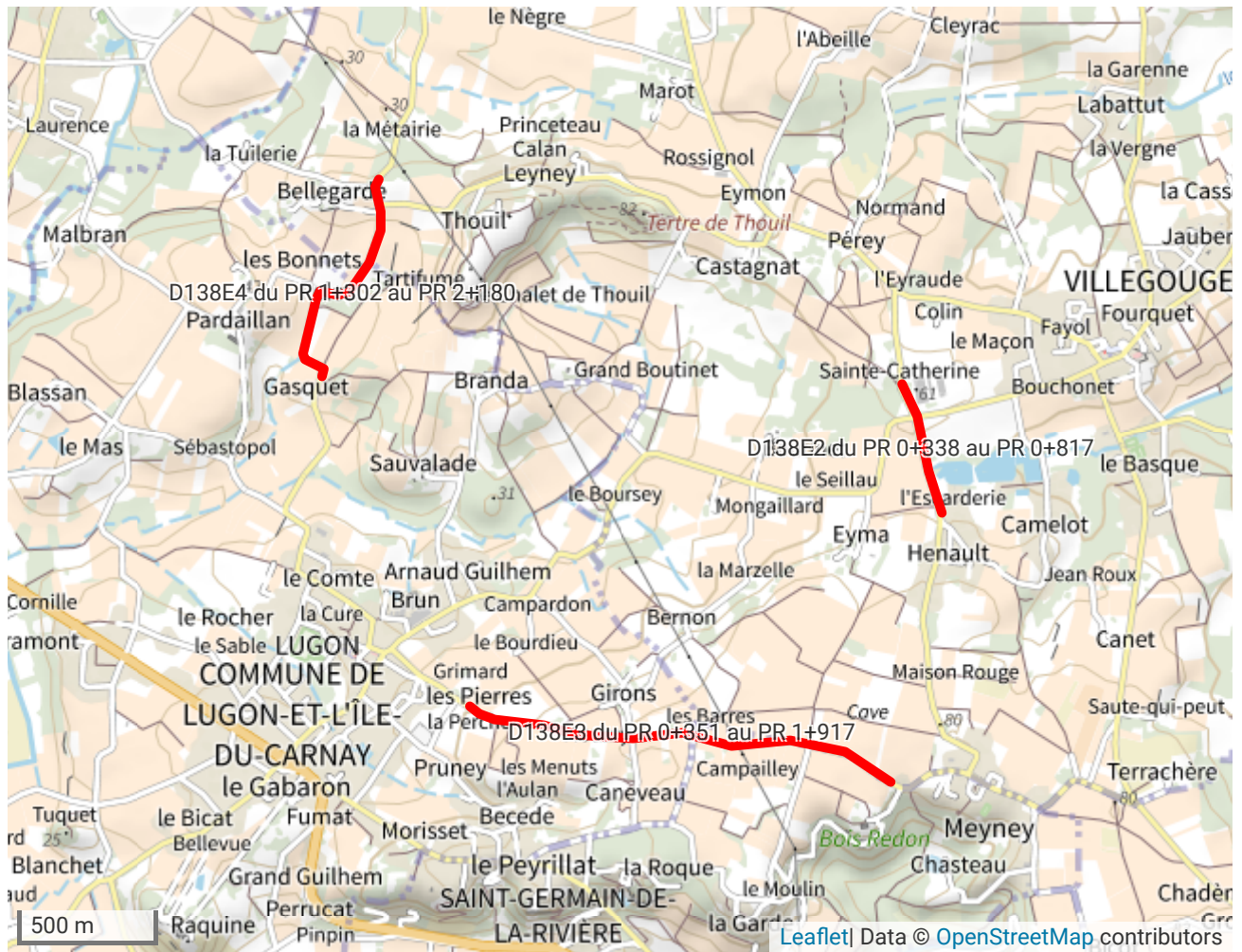
Un exemplaire du présent arrêté sera adressé à :

le Directeur Général des Services du Département de la Gironde,
le Groupement de Gendarmerie de la Gironde,
La commune de Lugon-et-l'Île-du-Carnay,
La commune de Saint-Germain-de-la-Rivière,
La commune de Villegouge,
M.BIEUVILLE LUCIEN, GROUPE ALQUENRY,
le Service Départemental d'Incendie et de Secours,
Maison Départementale des Infrastructures de Mobilité Libournais,

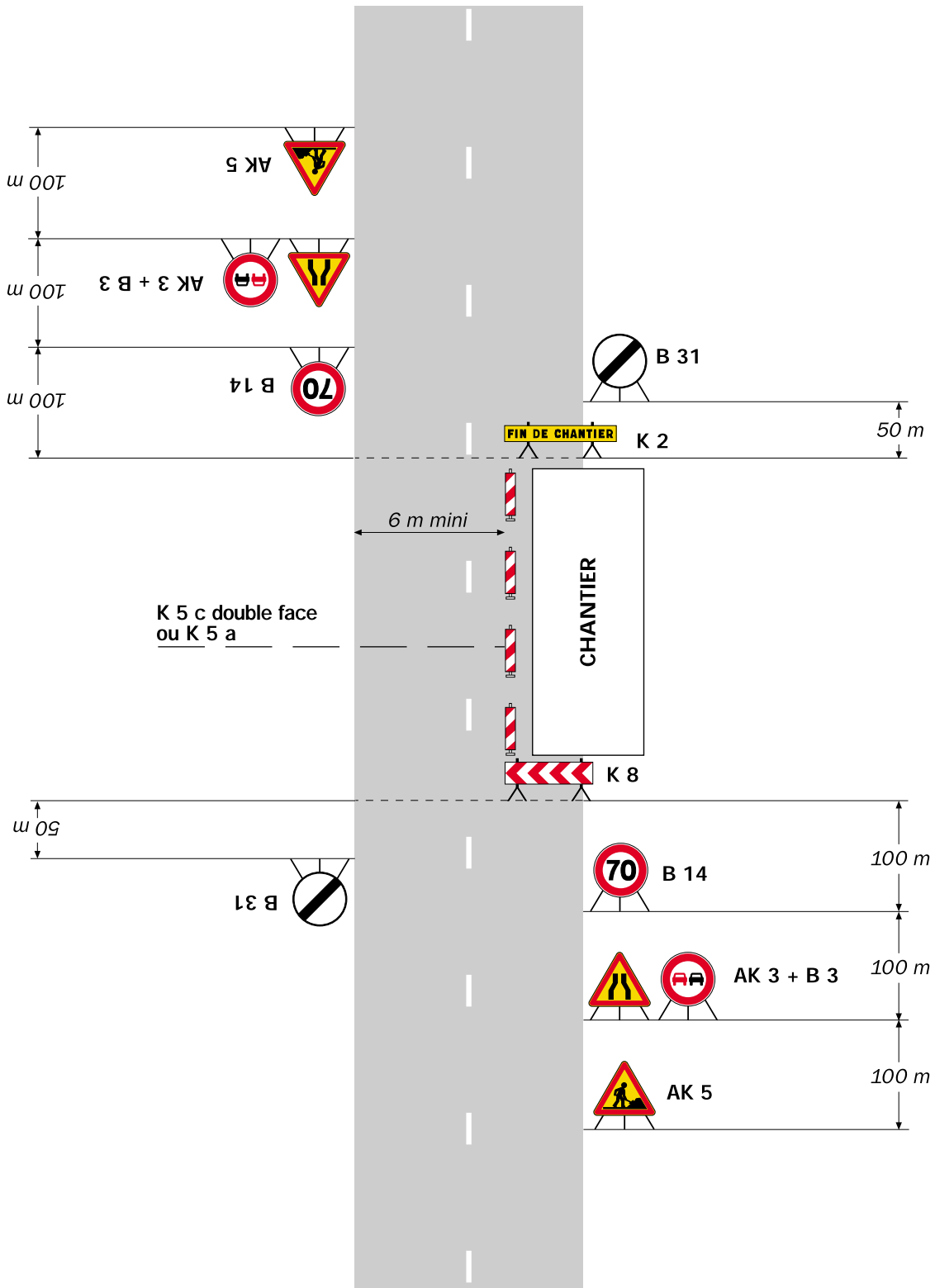
Chacun, en ce qui le concerne, sera chargé de l'exécution du présent arrêté, qui sera publié au Recueil des Actes Administratifs du département de la Gironde.

Pour le Président du Conseil Départemental et par délégation,

ANNEXE - LOCALISATION



DÉTAILS DE L'ITINÉRAIRE



Remarque(s) :

- L'empiètement du chantier impose un déport de trajectoire notable pouvant chevaucher l'axe de la chaussée. Il permet cependant le croisement des véhicules dans des conditions de sécurité acceptables.

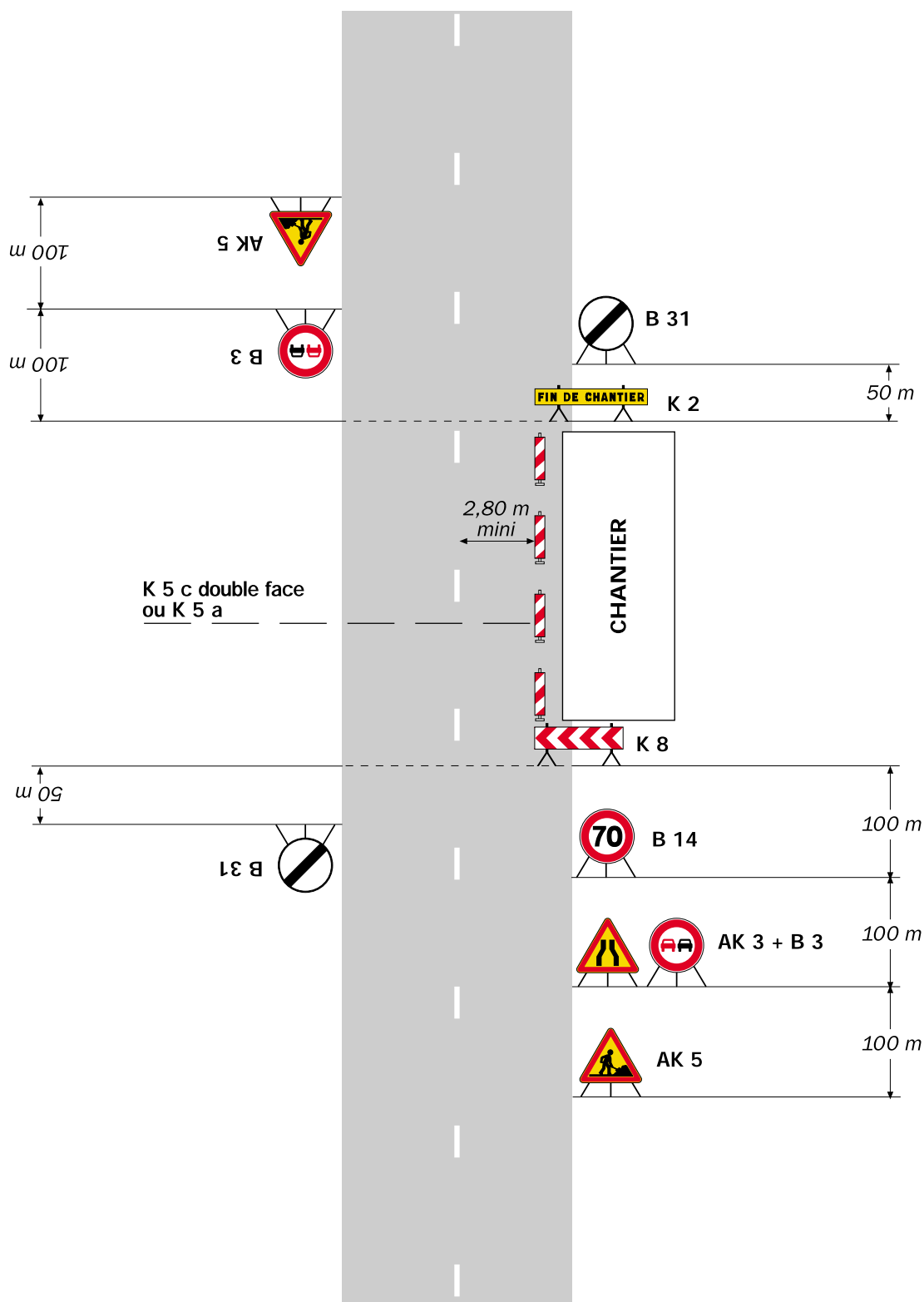
- Un marquage de délimitation des deux voies ouvertes au droit du chantier peut être utile sur un chantier de longue durée ou si sa longueur dépasse 500 m.

Chantiers fixes

CF12

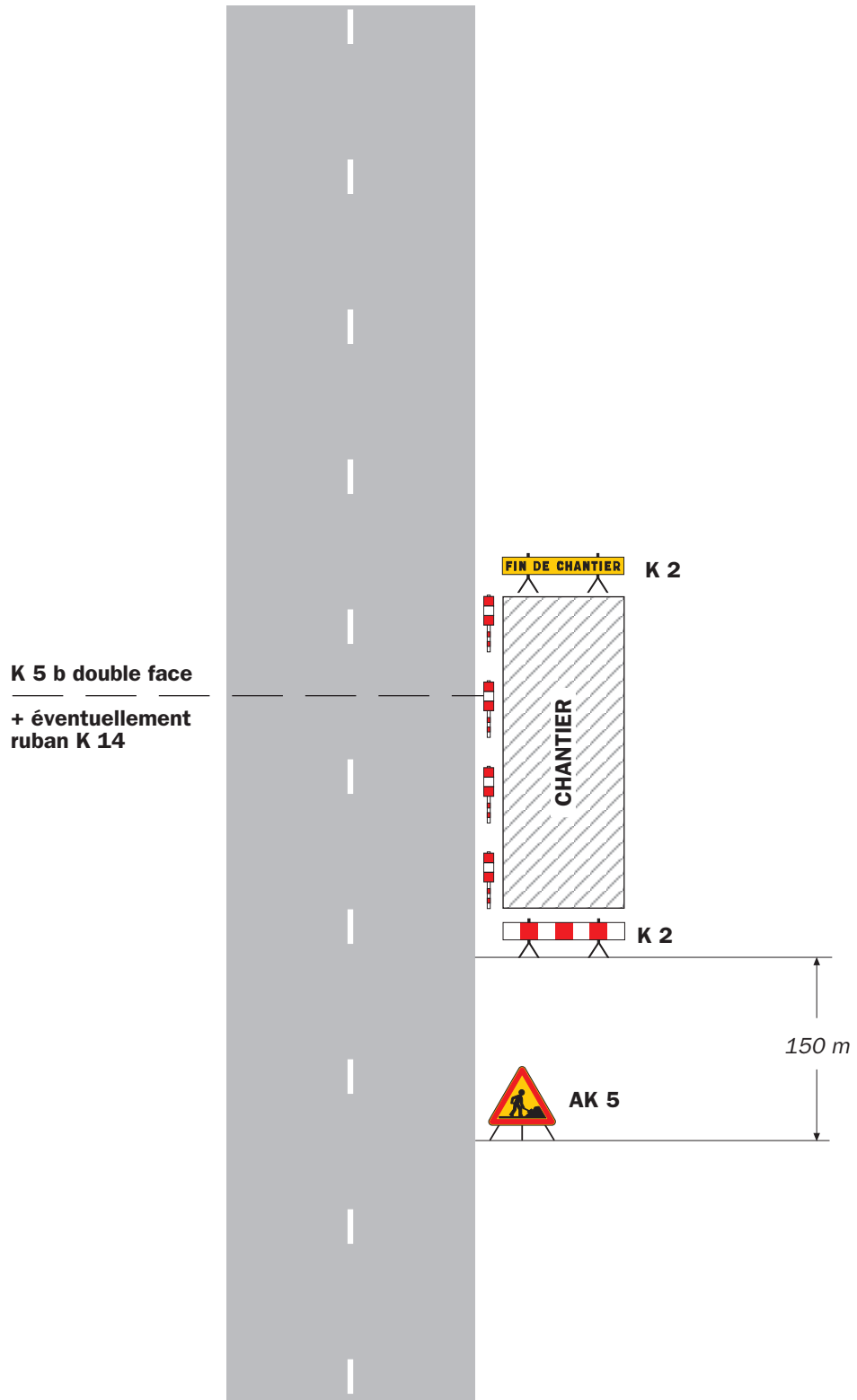
Léger empiétement

Circulation à double sens
Route à 2 voies



Remarque(s) :

- La signalisation de prescription, notamment la limitation de vitesse, peut éventuellement être supprimée si l'empiétement est très faible.



Remarque(s) :

- Si la largeur de l'accotement est insuffisante employer des K 5 b en lieu et place des K 2.
- Le panneau AK 5 doit être enlevé en période d'inactivité du chantier.

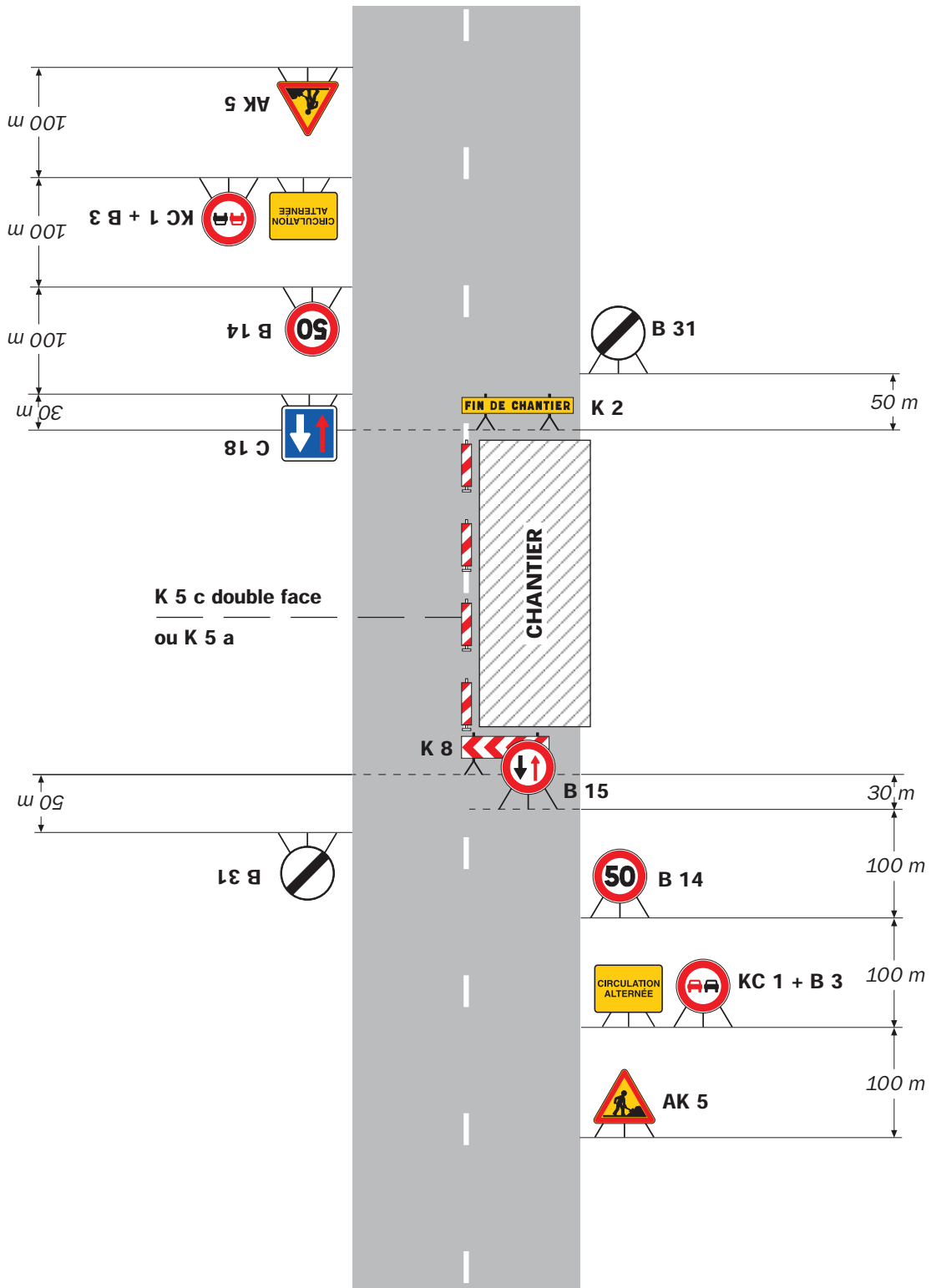
- Le dispositif est identique quel que soit le nombre de voies.

Chantiers fixes



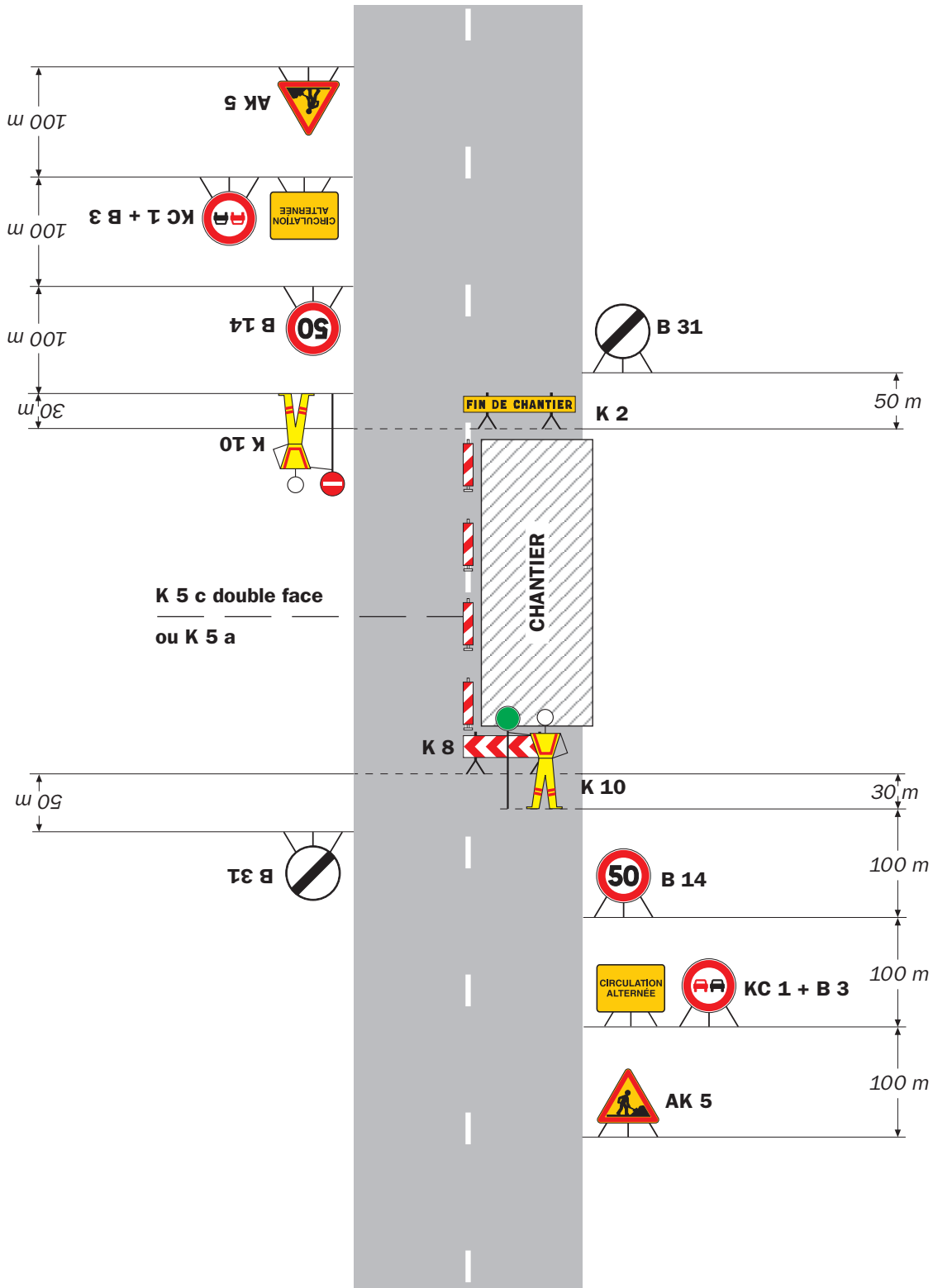
Alternat avec sens prioritaire

Circulation alternée
Route à 2 voies



Remarque(s) :

- Dispositif à n'utiliser qu'en cas de bonne visibilité réciproque et faible trafic.



Remarque(s) :

- Dispositif applicable uniquement de jour et sous certaines conditions : Cf. Signalisation temporaire - Les alternats.

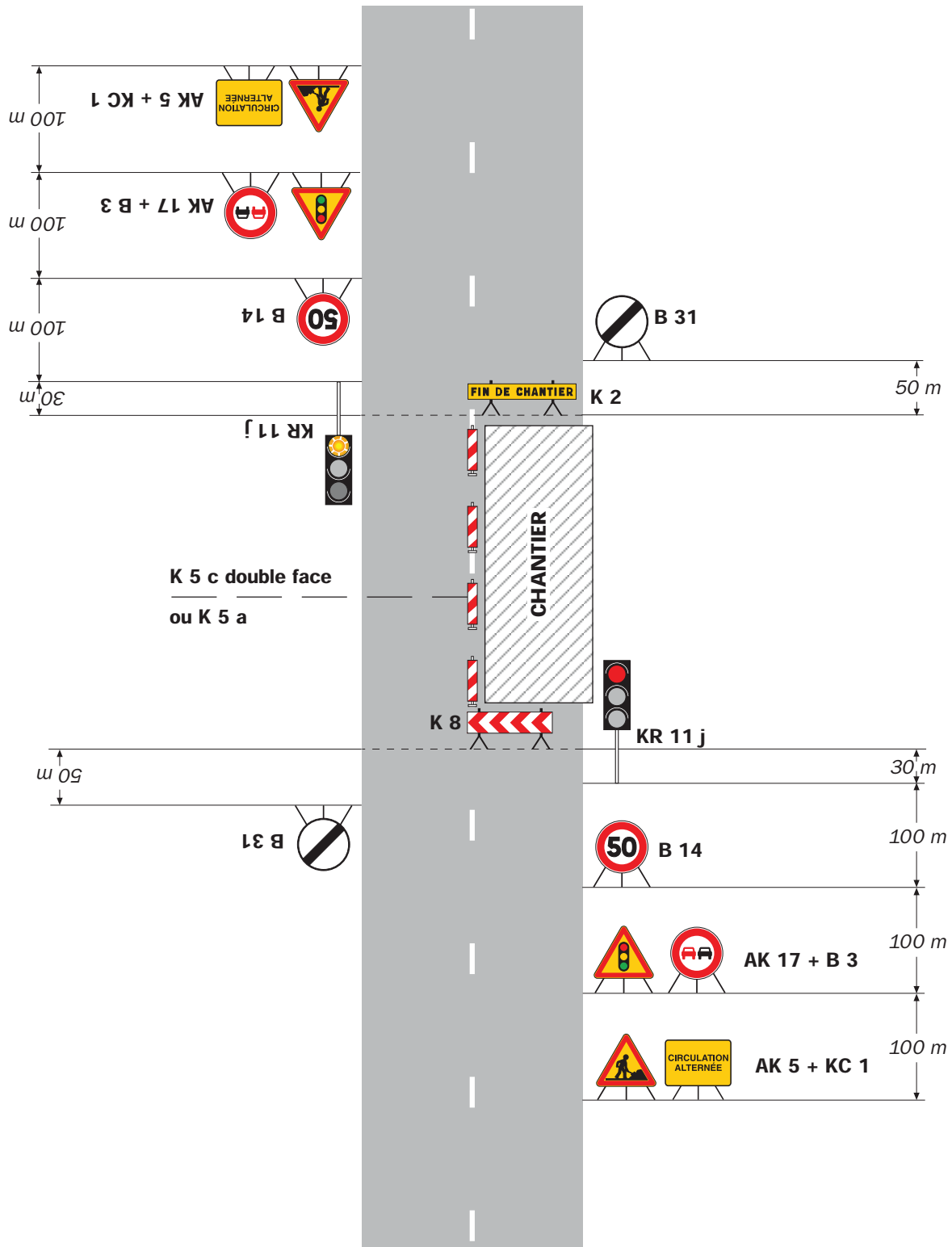
- Un panneau B 14 de limitation de vitesse à 70 km/h peut éventuellement être intercalé entre les panneaux AK 5 et KC 1.

Chantiers fixes

CF24

Alternat par signaux tricolores

Circulation alternée
Route à 2 voies



Remarque(s) :

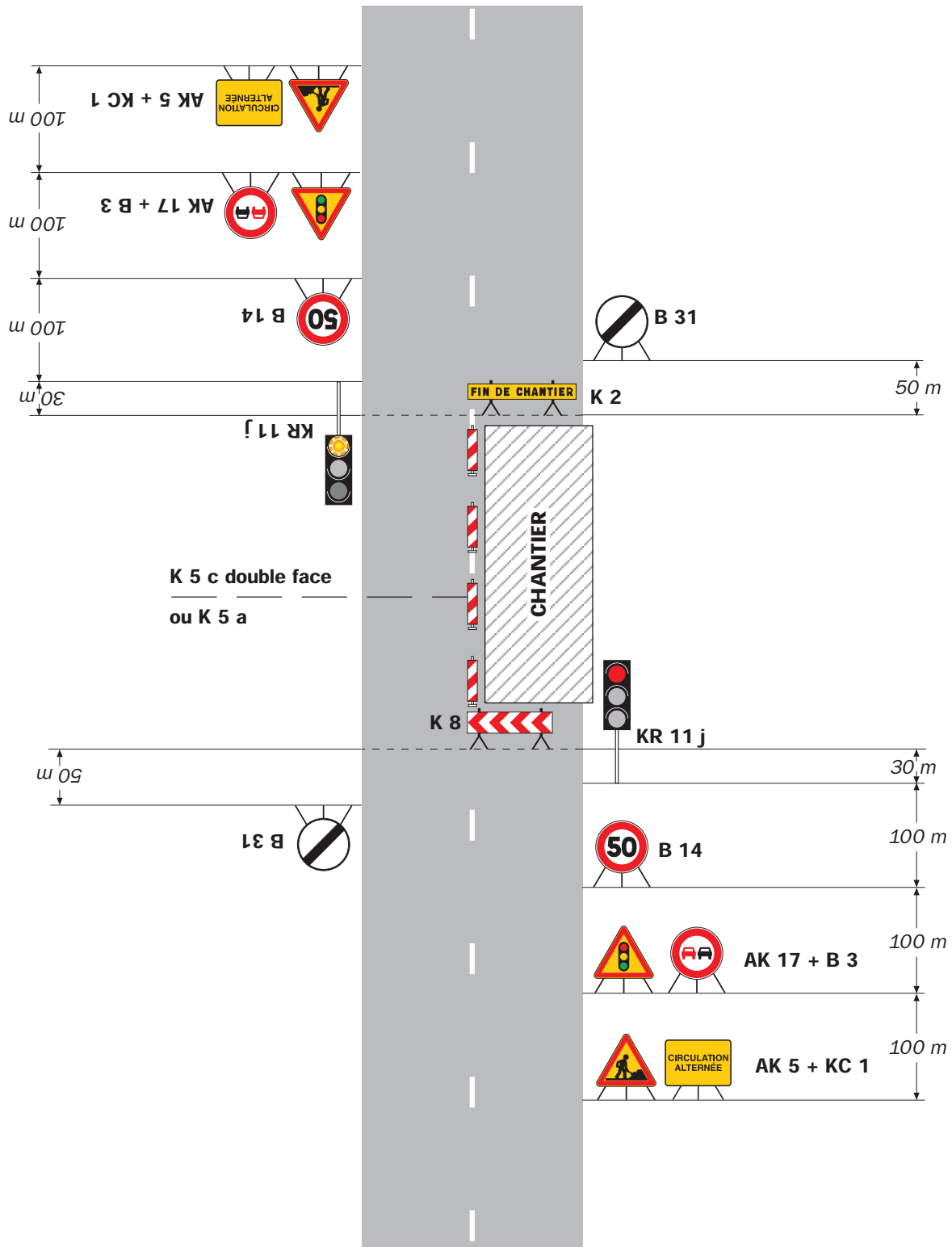
- Schéma à appliquer notamment lorsque l'alternat doit être maintenu de nuit, en absence de visibilité réciproque.
- Un panneau B 14 de limitation de vitesse à 70 km/h peut éventuellement être intercalé entre les panneaux AK 5 et AK 17.

Chantiers fixes

CF24

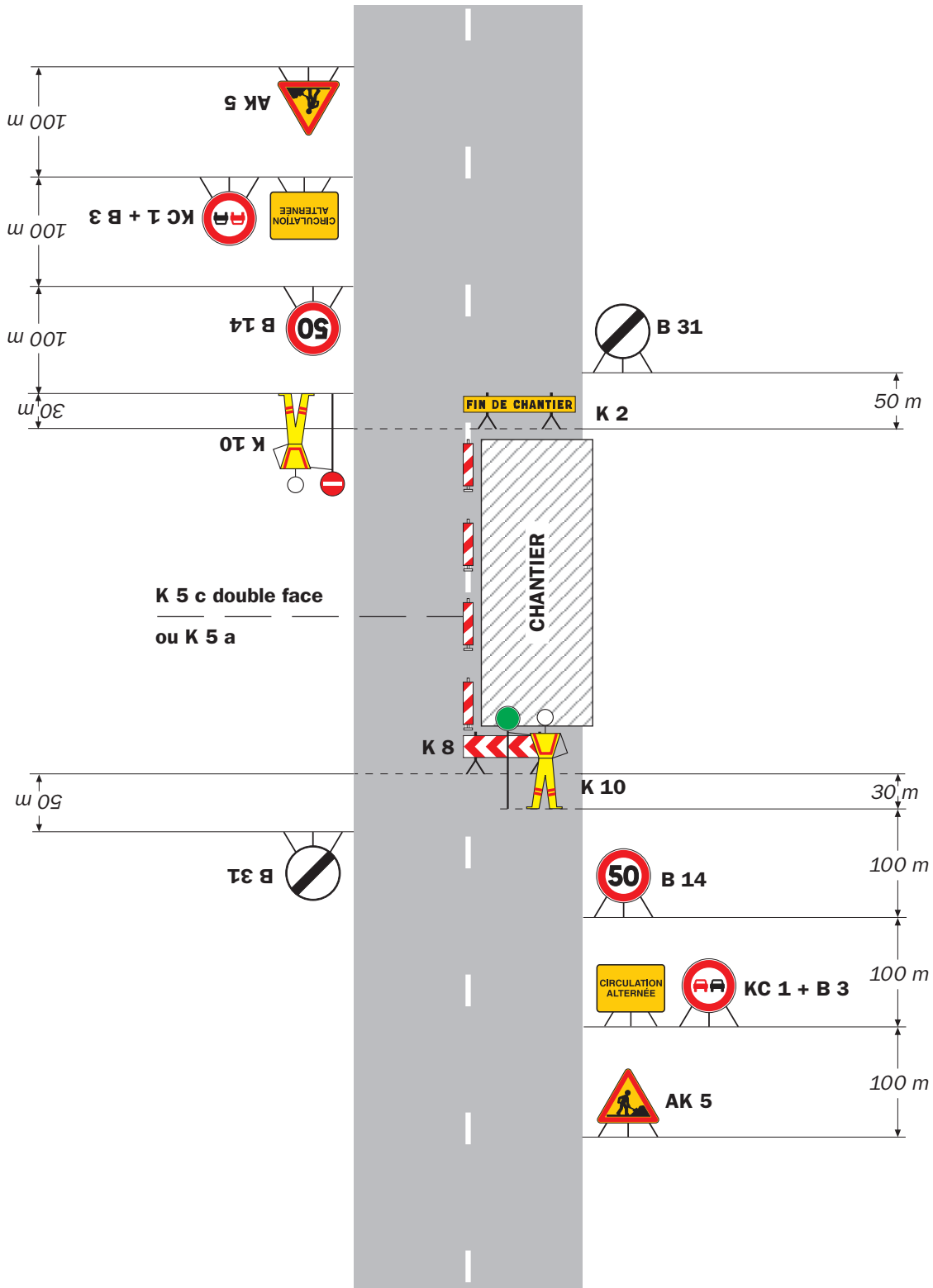
Alternat par signaux tricolores

Circulation alternée
Route à 2 voies



Remarque(s) :

- Schéma à appliquer notamment lorsque l'alternat doit être maintenu de nuit, en absence de visibilité réciproque.
- Un panneau B 14 de limitation de vitesse à 70 km/h peut éventuellement être intercalé entre les panneaux AK 5 et AK 17.



Remarque(s) :

- Dispositif applicable uniquement de jour et sous certaines conditions : Cf. Signalisation temporaire - Les alternats.

- Un panneau B 14 de limitation de vitesse à 70 km/h peut éventuellement être intercalé entre les panneaux AK 5 et KC 1.